

**Муниципальное автономное дошкольное образовательное учреждение – детский сад №10  
станции Старовеличковской (МАДОУ - д/с №10)**

СОГЛАСОВАНО:  
Педагогическим совещанием  
МАДОУ - д/с №10  
ст. Старовеличковской  
(протокол № 3 от  
27.03.2024год.)

УТВЕРЖДЕНО:  
Заведующий МАДОУ - д/с №10  
ст. Старовеличковской  
  
\_\_\_\_\_ Н.А.Ефремова  
29.03.2024года

**Отчет о результатах самообследования  
Муниципального автономного дошкольного образовательного учреждения – детский сад  
№10 станции Старовеличковской (МАДОУ-д/с № 10) за 2023 год.**

**Раздел 1. Аналитическая часть**

Цель проведения самообследования в МАДОУ-д/с №10 ст. Старовеличковской является обеспечение доступности и открытости информации о деятельности ДОУ.

В процессе самообследования была проведена оценка образовательной деятельности, системы управления МАДОУ-д/с №10 ст. Старовеличковской, содержания и качества подготовки обучающихся, организация воспитательно-образовательного процесса, анализ движения воспитанников, качество кадрового, учебно-методического, информационного обеспечения, материально-технической базы, функционирования внутренней системы оценки качества образования, питания, анализ показателей деятельности МАДОУ-д/с №10 ст. Старовеличковской.

**1.1 Общие сведения об образовательной организации**

Наименование образовательной организации	Муниципальное автономное дошкольное образовательное учреждение – детский сад № 10 ст.Старовеличковской (МАДОУ - д/с № 10)
Руководитель	Ефремова Наталья Анатольевна
Адрес организации	353793 Краснодарский край, Калининский район, ст. Старовеличковская, ул. Братьев Шаповаловых 32, А
Телефон, факс	8(861) 63 26-4-72
Адрес электронной почты	<a href="mailto:ds10ds@yandex.ru">ds10ds@yandex.ru</a>
Учредитель	Управление образования администрации муниципального образования Калининский район
Дата создания	1970 год
Лицензия	от 1 декабря 2014 года № 06508, серия 23Л01 №0003303

Муниципальное автономное дошкольное образовательное учреждение детский сад №10 станицы Старовеличковской (далее Детский сад № 10) расположен в жилом районе станицы, вдали от производящих предприятий и торговых мест. В муниципальной собственности с 2006 года. Детский сад № 10 – отдельно стоящее двухэтажное здание общей площадью - 1036,4 кв.м. Проектная наполняемость на 170 мест.

Детский сад посещают 209 воспитанников в возрасте от 2 месяцев до 7 лет. В Детском саду сформировано всего 13 групп общеразвивающей направленности, из них 8 групп с 10,5 часовым пребыванием, 4 кратковременные группы и одна семейная группа.

С декабря 2016 г. в Детском саду функционирует консультационный центр для семей, чьи дети не посещают дошкольные образовательные учреждения.

Площадь помещений, используемых непосредственно для нужд образовательного процесса 1277,3 кв.м.

Цель деятельности МАДОУ – д/с №10 – осуществление образовательной деятельности по реализации образовательных программ дошкольного образования.

Предметом деятельности МАДОУ – д/с №10 является формирование общей культуры, развитие физических, интеллектуальных, нравственных, эстетических и личностных качеств, формирование предпосылок учебной деятельности, сохранение и укрепление здоровья воспитанников.

Режим работы МАДОУ – д/с №10: рабочая неделя – пятидневная, с понедельника по пятницу. Длительность пребывания детей в группах – 10,5 часов. Режим работы групп – с 7.00 до 17.30.

## 1.2 Система управления организации

Управление Детским садом № 10 осуществляется в соответствии с действующим законодательством и уставом Детского сада. Управление Детским садом строится на принципах единоначалия и коллегиальности. Коллегиальными органами управления являются: наблюдательный совет, педагогический совет, попечительский совет, родительский комитет, общее собрание работников. Единоличным исполнительным органом является руководитель – заведующий.

## 1.3 Оценка качества образовательных результатов

Образовательная деятельность в Детском саду организована в соответствии с Федеральным законом от 29.12.2012 № 273-ФЗ «Об образовании в Российской Федерации», ФГОС дошкольного образования, СанПиН 2.4.3648-20 «Санитарноэпидемиологические требования к организации воспитания и обучения, отдыха и оздоровления детей и молодежи».

Образовательный процесс в учреждении строится в соответствии Образовательной программой [дошкольного образования МАДОУ – д/с №10 ст. Старовеличковской в соответствии с ФГОС ДО, разработанной на основе Федеральной образовательной программы дошкольного образования.](#)

Обязательная часть Программы соответствует ФООП ДО и составляет не менее 60 % от общего объема программы.

Часть, формируемая участниками образовательных отношений, составляет не более 40 % и ориентирована:

- ✓ на специфику национальных, социокультурных и иных условий, в том числе региональных, в которых осуществляется образовательная деятельность;
- ✓ сложившиеся традиции ДОО;
- ✓ парциальные образовательные программы и формы организации работы с детьми, которые соответствуют потребностям и интересам детей. Содержание и планируемые результаты обязательной части Программы соответствуют содержанию и планируемым результатам ФООП ДО. Образовательная Программа включает в себя учебно-методическую документацию, в состав которой входят рабочая программа воспитания, примерный режим и распорядок дня дошкольных групп, календарный план воспитательной работы.

В соответствии с требованиями ФГОС ДО в Программе содержится целевой, содержательный и организационный разделы.

В целевом разделе Программы представлены:

- ✓ цели, задачи, принципы и подходы к ее формированию;
- ✓ планируемые результаты освоения Федеральной программы в младенческом, раннем, дошкольном возрастах, а также на этапе завершения освоения Федеральной программы;
- ✓ характеристики особенностей развития детей младенческого, раннего и дошкольного возрастов, подходы к педагогической диагностике планируемых результатов.

Содержательный раздел Программы включает:

- ✓ задачи, содержание и планируемые результаты по каждой из образовательных областей для всех возрастных групп обучающихся;
- ✓ рабочую программу воспитания, которая раскрывает задачи и направления воспитательной работы, предусматривает приобщение детей к российским традиционным духовным ценностям, включая культурные ценности своей этнической группы, правилам и нормам поведения в российском обществе.

Организационный раздел Программы включает:

- ✓ описание психолого- педагогических и кадровых условий реализации программы, организации развивающей предметно-пространственной среды;
- ✓ раздел включает примерные перечни художественной литературы, музыкальных произведений, произведений изобразительного искусства, перечни, 6 рекомендуемых к просмотру анимационных фильмов;
- ✓ в разделе представлены примерный режим и распорядок дня в дошкольных группах, календарный план воспитательной работы.

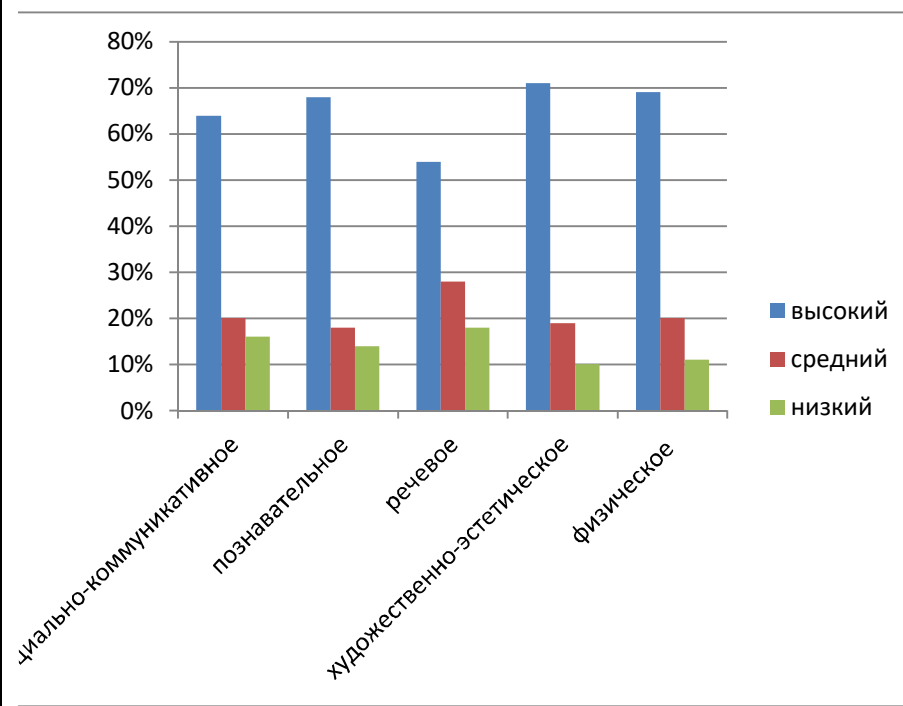
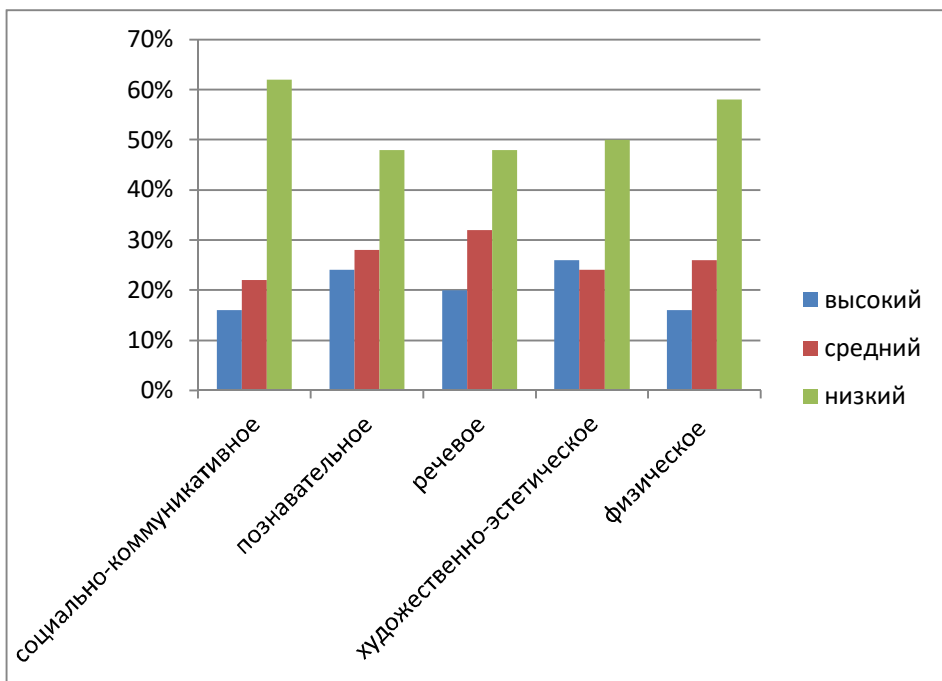
В процессе проведения используются следующие методы:

- наблюдение за детьми в повседневной жизни, в процессе непосредственной образовательной деятельности;
- анализ продуктов детской деятельности;
- беседы;
- игровые ситуации.

Диагностика оценивается тремя уровнями: низкий, средний, высокий.

**Итоги педагогической диагностики воспитанников МАДОУ-д/с №10 ст.Старовеличковской 2023 год  
Младший возраст (3-4 года)**

уровень	Начало года - сентябрь					Конец года - май				
	Социально-коммуникативное развитие	Познавательное развитие	Речевое развитие	Художественно-эстетическое развитие	Физическое развитие	Социально-коммуникативное развитие	Познавательное развитие	Речевое развитие	Художественно-эстетическое развитие	Физическое развитие
высокий	16%	24%	20%	26%	16%	64%	68%	54%	71%	69%
средний	22%	28%	32%	24%	26%	20%	18%	28%	19%	20%
низкий	62%	48%	48%	50%	58%	16%	14%	18%	10%	11%
<b>Итого:</b>	<b>Высокий +средний 46,8%</b>					<b>Высокий +средний 86,2%</b>				

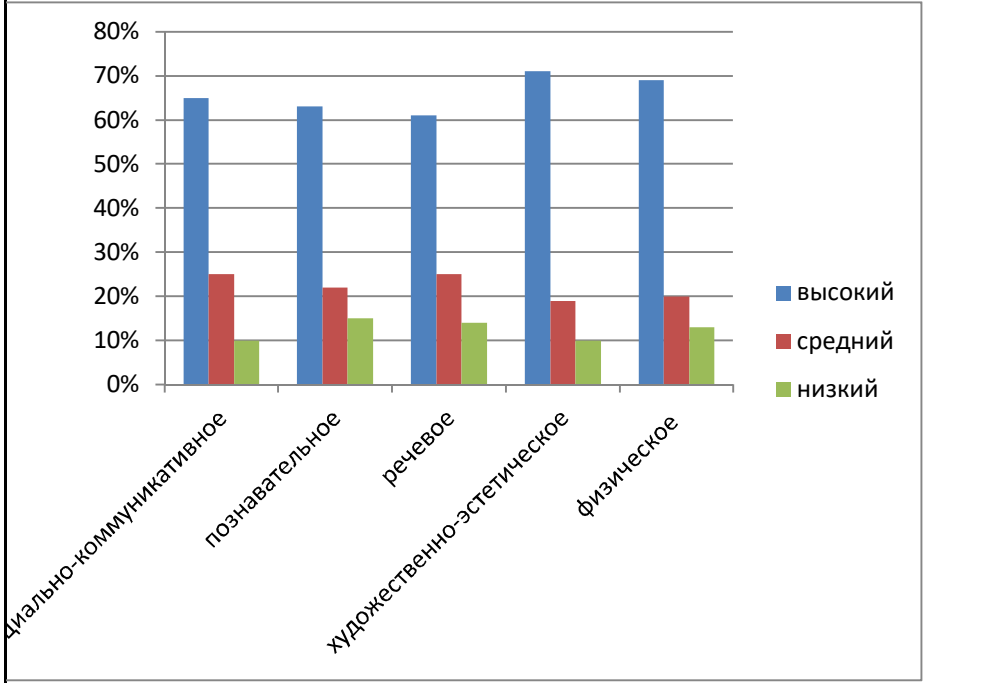
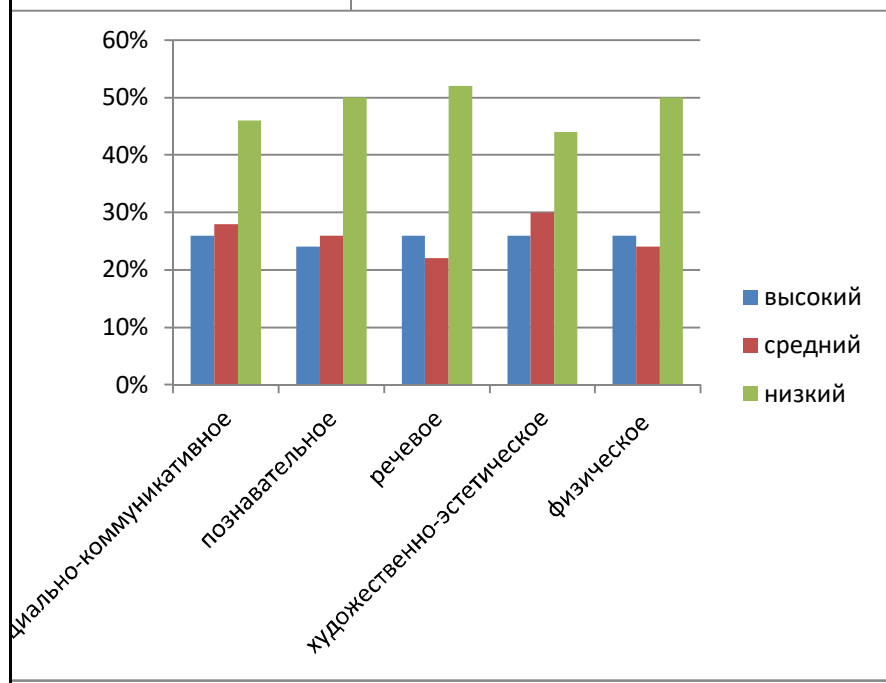


## Средний возраст (4-5 лет)

Уровень	Начало года - сентябрь					Конец года - май				
	Социально-коммуникативное развитие	Познавательное развитие	Речевое развитие	Художественно-эстетическое развитие	Физическое развитие	Социально-коммуникативное развитие	Познавательное развитие	Речевое развитие	Художественно-эстетическое развитие	Физическое развитие
высокий	26%	24	26%	26%	26%	65%	63%	61%	71%	69%
средний	28%	26%	22%	30%	4%	25%	22%	25%	19%	20%
низкий	46%	50%	52%	44%	50%	10%	15%	14%	10%	11%

**Итог** Высокий+средний 51,6%

**Итог** Высокий+средний 88%

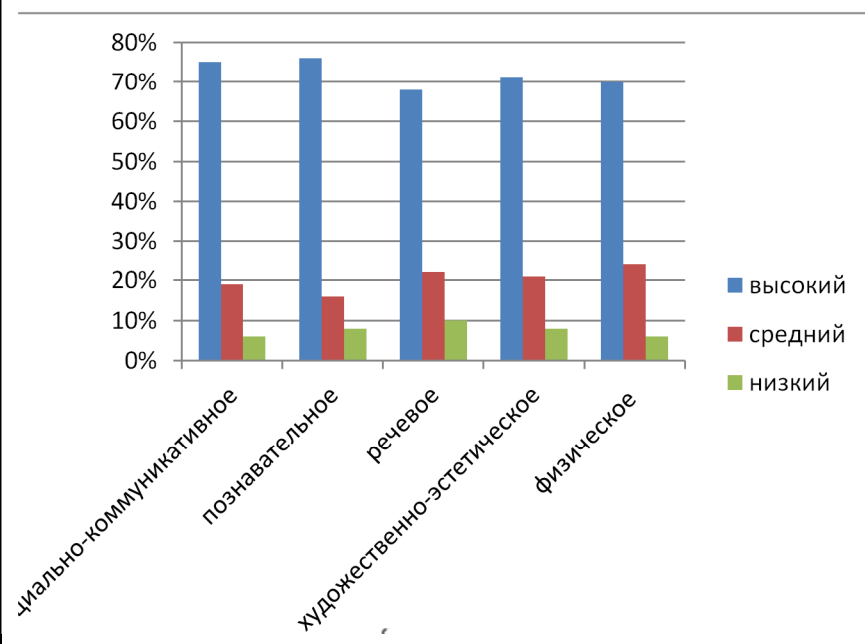
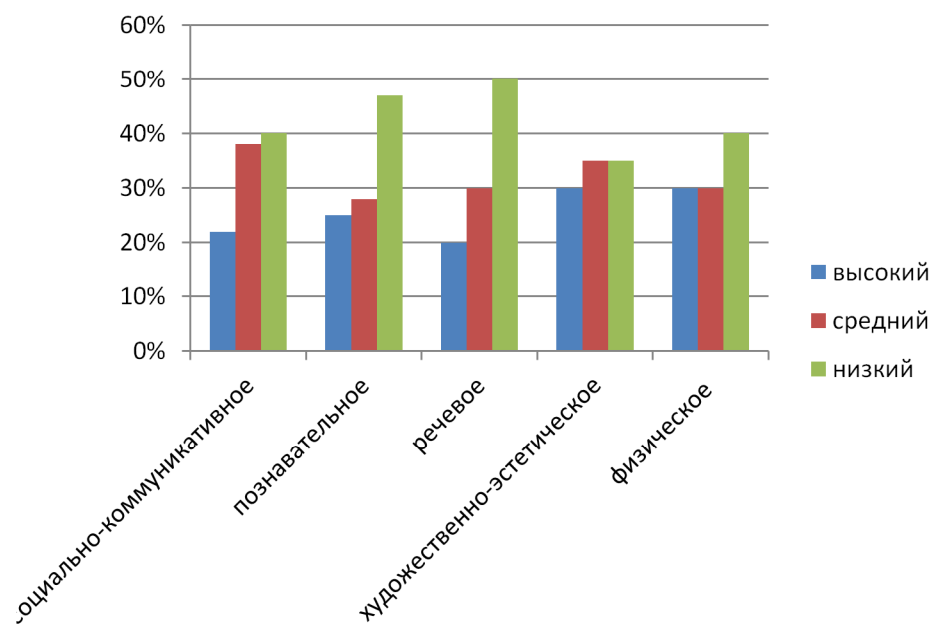


### Старший возраст (5-7 лет)

уровень	Начало года - сентябрь					Конец года – май				
	Социально-коммуникативное развитие	Познавательное развитие	Речевое развитие	Художественно-эстетическое развитие	Физическое развитие	Социально-коммуникативное развитие	Познавательное развитие	Речевое развитие	Художественно-эстетическое развитие	Физическое развитие
высокий	22%	25%	20%	30%	30%	75%	76%	68%	71%	70%
средний	38%	28%	30%	35%	30%	19%	16%	22%	21%	24%
низкий	40%	47%	50%	35%	40%	6%	8%	10%	8%	6%

**Итого: Высокий+средний 57,6 %**

**Итого: Высокий+средний 92,4 %**



В конце года педагогами ДОО проводили обследование воспитанников подготовительных групп на предмет оценки сформированности предпосылок к учебной деятельности в количестве 26 человек. Задания позволили оценить уровень сформированности предпосылок к учебной деятельности: возможность работать в соответствии с фронтальной инструкцией (удержание алгоритма деятельности), умение самостоятельно действовать по образцу и осуществлять контроль, обладать определенным уровнем работоспособности, а также вовремя остановиться в выполнении того или иного задания и переключиться на выполнение следующего, возможностей распределения и переключения внимания, работоспособности, темпа, целенаправленности деятельности и самоконтроля.

Возрастная группа	Уровень усвоения данной образовательной области					
	Низкий		Средний		Высокий	
	<i>начало года</i>	<i>конец года</i>	<i>начало года</i>	<i>конец года</i>	<i>начало года</i>	<i>конец года</i>
подготовительная группа	29%	6%	53%	35%	18%	59%

С детьми, имеющими уровень готовности к школьному обучению ниже нормы, проводилось дополнительное обследование, индивидуальные и подгрупповые развивающие занятия по программе психолого-педагогических занятий для дошкольников Шарохина В.Л.

#### «Скоро в школу»

**Вывод:** Результаты исследования готовности ребенка к школьному обучению показывают преобладание детей с высоким и средним уровнями развития при прогрессирующей динамике на конец учебного года, что говорит о результативности образовательной деятельности в детском саду.

В группах раннего возраста оценивался уровень нервно - психического развития детей. Итоги диагностики свидетельствуют о достаточно высоком уровне развития детей раннего возраста. Дети активны, у них хорошо развито понимание речи взрослого, в соответствии с возрастом развиты навыки самообслуживания, игровые навыки.

**Общие выводы:** Результаты педагогического анализа показывают преобладание детей с высоким и средним уровнями развития при прогрессирующей динамике на конец учебного года, что говорит о результативности образовательной деятельности в Детском саду.

На базе дошкольного учреждения работает консультативный центр. Целью КЦ является предоставление методической, психолого-педагогической и консультативной помощи родителям (законным представителям), обеспечивающим получение детьми дошкольного образования в форме семейного образования, нуждающихся в консультации специалистов, исходя из реальных возможностей образовательного учреждения и в соответствии со специальными образовательными потребностями, возрастными и индивидуальными особенностями. В 2023 году было 439 обращений в КЦ.

**Вывод:** ДОО функционирует в соответствии с нормативными документами в сфере образования Российской Федерации. Образовательная деятельность в ДОО организована в соответствии с основными направлениями социально-экономического развития Российской Федерации, государственной в сфере образования

#### 1.4. Оценка качества условий реализации основной образовательной программы дошкольного образования

Для реализации основной образовательной программы по пяти образовательным областям детский сад обеспечен разнообразным наглядным и дидактическим материалом, методическими пособиями и разработками.

**Для художественно-эстетического развития:** музыкальный зал, который оснащен музыкальным центром, аудиосистемой, музыкальными инструментами, костюмами для театрализованной деятельности, синтезатором, в группах оборудованы центры творчества, в которых находятся столы, имеются различные виды бумаги, несколько видов карандашей, пластилин, глина, ножницы, трафареты, шаблоны, краски, гуашь, восковые и жировые мелки, фломастеры, ножницы, кисти 3-х величин и разной жесткости, образцы народно-прикладного и декоративного творчества, природно-бросовый материал для создания коллажей, наглядный материал по ознакомлению с жанрами живописи, скульптурой и т.д. Ноутбуки для прослушивания музыкальных произведений, детские музыкальные инструменты для музыкальной импровизации, самодельные шумовые инструменты.

**Для физического развития воспитанников:** полный комплект стандартного оборудования, спортивные тренажёры, спортивная площадка с новым оборудованием, нестандартное оборудование, изготовленное руками педагогов совместно с родителями, в группах имеются центры двигательной активности, мягкие спортивно-игровые комплексы.

**Для познавательного развития:** развивающие игры, технические устройства и игрушки, модели. Предметы для опытно-поисковой работы: наборы исследователей, наборы звёздного мира и прочее, космодром, метеостанция.

**Для социально-коммуникативного развития:** сюжетно-ролевые игры, театрализованные игры, уголки настроения, уединения, центры безопасности, дидактические игры на развитие коммуникативных трудовых способностей, игры на развитие эмоционально-нравственной сферы и развитие навыков общения у детей дошкольного возраста.

МАДОУ – д/с № 10 ст. Старовеличковской отвечает всем гигиеническим и санитарным требованиям: требования к условиям и режиму воспитания и обучения детей в МАДОУ – д/с № 10 ст. Старовеличковской выполняются; санитарно-гигиеническое состояние, температурный и световой режим соответствует требованиям СанПиН.

Здание снабжено системой центрального отопления, вентиляцией, водопроводом. Все эксплуатационное оборудование МАДОУ находится в исправном, рабочем состоянии. Участки прилегающей территории закреплены за группами по возрастам, имеется отдельная физкультурная площадка. В достаточном количестве выносное оборудование для развития двигательной активности детей и проведения спортивных игр на участках. Организация среды на участках обеспечивает экологическое воспитание и образование детей (размещены цветники, клумбы).

Здание, территория ДОУ соответствует санитарно – эпидемиологическим правилам и нормативам, требованиям пожарной и электробезопасности, нормам охраны труда. Своевременно проводится косметический ремонт помещений.

**Вывод:** в детском саду выполняются, санитарно-гигиеническое состояние, температурный и световой режим. Здание снабжено системой отопления, вентиляцией, водопроводом. Все эксплуатационное оборудование МАДОУ находится в исправном, рабочем состоянии, правильно организован режим сбалансированного питания в соответствии с десятидневным меню и требованиями СанПиН, суточных норм потребления продуктов, гигиены питания и индивидуального подхода к детям во время приема пищи. Оборудование используется рационально, ведётся учёт материальных ценностей, приказом по ДОУ назначены ответственные лица за сохранность имущества. Вопросы по материально - техническому обеспечению рассматриваются на административных совещаниях, совещаниях по охране труда.

#### **Дополнительное образование.**

Дополнительных, платных услуг МАДОУ – д/с №10 ст. Старовеличковской не оказывает.

#### **Обеспечение безопасности.**

С целью организации эффективной работы по обеспечению безопасности в детском саду разработаны ряд локальных актов, должностные инструкции. Административный персонал проходит обучение по охране труда и правилам пожарной безопасности. Вход на территорию детского сада осуществляется через центральную калитку по пропускам, оснащен домофоном. На территории дошкольного учреждения



установлено видеонаблюдение. Имеются паспорт безопасности, паспорт дорожной безопасности дошкольного учреждения, схема безопасного подхода к МАДОУ. В детском саду используется система мобильной охраны, автоматическая пожарная сигнализация и система оповещения о пожаре. Охрана объекта осуществляется одним постом, расположенным на входе в здание главного корпуса, силами лицензированного охранного предприятия ООО ЧОП «Кордон».

**Вывод:** в детском саду ведутся мероприятия по соблюдению правил пожарной безопасности, своевременно проводятся тренировки по эвакуации детей. Педагоги проводят с детьми мероприятия по обеспечению безопасности жизнедеятельности.

#### **Оценка учебно-методического обеспечения.**

Учебно - методическое обеспечение в учреждении соответствует требованиям реализуемой образовательной программы, обеспечивает образовательную деятельность, присмотр и уход.

Педагоги имеют возможность пользоваться как фондом учебно – методической литературы, так и электронно - образовательными ресурсами.

Методическое обеспечение способствует развитию творческого потенциала педагогов, качественному росту профессионального мастерства и успехам в конкурсном движении. В ДОУ в полной мере удовлетворены информационные, учебно-методические образовательные потребности педагогов. 100% педагогов получают своевременную методическую помощь в организации образовательного процесса. Учебно-методическое обеспечение соответствует требованиям ОП ДО.

#### **Оценка предметно- пространственной среды**

Предметно-пространственная развивающая среда в ДОУ, созданная педагогами соответствует ФГОС и способствует всестороннему развитию ребёнка и его активной позиции. Предметно-пространственная среда способствует социализации и индивидуализации детей, эмоциональному благополучию.

В группах соблюдены принципы построения предметно-пространственной среды: информативности, вариативности, полифункциональности, педагогической целесообразности, трансформируемости.

Игры, игрушки, дидактический материал, издательская продукция соответствует общим закономерностям развития ребёнка на каждом возрастном этапе. Насыщенность среды групп соответствует возрастным особенностям детей, имеется разнообразие материалов, оборудования, инвентаря и обеспечивает детям игровую, познавательную, творческую, двигательную активность, в том числе развитие крупной и мелкой моторики. Она обеспечивает возможность общения и совместной деятельности детей и взрослых, двигательной активности детей.

Развивающая среда построена таким образом, чтобы дети имели возможность самостоятельно познакомиться с различными явлениями, животным и растительным миром, деятельностью людей.

Все группы оснащены:

- материалами и оборудованием для игровой деятельности;
- материалами и оборудованием для продуктивной деятельности;
- материалами и оборудованием для познавательно-исследовательской деятельности;
- материалами и оборудованием для двигательной активности.

В ДОУ созданы безопасные условия для организации образовательной деятельности воспитанников и их физического развития, игровое оборудование имеет сертификаты качества, отвечает санитарно-эпидемиологическим правилам и нормативам, гигиеническим, педагогическим и эстетическим требованиям, требованиям безопасности.

Развивающая предметно-пространственная среда способствует всестороннему развитию дошкольников, ее содержание соответствует ФГОС ДО.

**Вывод:**

подводя итоги вышесказанному, можно заключить, развивающая предметно-пространственная образовательная среда нашего ДОУ направлена на создание социальной ситуации развития для участников образовательных отношений, включая создание образовательной среды и гарантирует охрану и укрепление физического и психического здоровья детей; обеспечивает их эмоциональное благополучие, способствует профессиональному развитию педагогических работников, создает условия для развивающего вариативного дошкольного образования, обеспечивает открытость дошкольного образования, создает условия для участия родителей в образовательной деятельности.

**Информационно – методическое обеспечение**

Для продуктивной и творческой деятельности детей и сотрудников ДОУ в образовательно-воспитательном процессе задействованы следующие технические средства обучения: мультимедийный проектор – 7, интерактивная доска -7; интерактивный стол – 1 шт.; музыкальный центр – 2; компьютеры - 13; принтер -5; сканер - 4; ксерокс- 5; факс – 1.

100% педагогов используют информационно – компьютерные технологии при подготовке к ООД, в совместной деятельности с воспитанниками, при планировании образовательного процесса. Педагоги имеют возможность использовать интерактивные дидактические материалы, электронные образовательные ресурсы.

Стабильно действует сайт дошкольного учреждения, информация на котором обновляется в соответствии с требованиями.

**Вывод:** В работе МАДОУ – д/с №10 ст. Старовеличковской большое внимание уделяется охране и укреплению здоровья детей, имеются все необходимые условия для интеллектуально-творческого и физического развития воспитанников через создание предметно-развивающей среды и пространства детского сада.

**1.5. Оценка качества организации учебно - воспитательного процесса.**

Организации учебно-воспитательного процесса в ДОУ определялось целями и задачами ОП ДО и реализовывалось в различных видах деятельности: игровой, коммуникативной, познавательно-исследовательской, конструктивной, музыкальной, трудовой и др. При этом приоритетное место при организации учебного процесса отводилось игре.

Большое внимание в ДОУ уделяется физическому развитию детей, которое представлено системой физкультурно-оздоровительной работы с использованием здоровьесберегающих технологий, направленной на улучшение состояния здоровья детей и снижение заболеваемости; привлечение родителей к формированию у детей ценностей здорового образа жизни.

При решении задач образовательной деятельности педагоги применяли следующие педагогические технологии:

- проектной деятельности;
- исследовательской деятельности;
- проблемного обучения;
- игровые технологии;
- технология интегрированного обучения и др.

В течение года в ДОУ были реализованы следующие проекты:

- Хлеб - всему голова.
- ЗОЖ в семье и детском саду.
- Дошкольник и дорога.

- Книга – наш друг.
- Моя родословная.
- Семейные традиции.
- Друзья природы.
- Театр и дети.
- Россия – родина моя.

На основании приказа управления образования МО Калининский район от 24.04.2023 г. № 245 «Об открытии муниципальных инновационных площадок», с 1 мая 2023 года на базе МАДОУ-д/с №10 ст. Старовеличковской открыта муниципальная инновационная площадка по теме «Программа по ознакомлению детей с туризмом «Рюкзачок».

Образовательный процесс реализовывался через совместную деятельность взрослого и детей (непрерывная образовательная деятельность и образовательная деятельность в режимных моментах) и самостоятельную деятельность детей. Образовательный процесс строился с учетом комплексно-тематического планирования, который обеспечивал системность и последовательность в реализации программных задач по разным образовательным областям.

В ДОУ создана современная, эстетически привлекательная предметно-развивающая среда и условия для обеспечения интеллектуального, личностного и физического развития и приобщения дошкольников к общечеловеческим ценностям; для организации прогулок детей, развития их двигательной активности на воздухе; для решения задач по охране жизни и укрепления здоровья детей.

Педагогическое просвещение родителей (законных представителей) воспитанников осуществляется через групповые уголки для родителей, папки передвижки, стенды, беседы, консультации, родительские собрания и с помощью современных средств информатизации (сайт, социальные сети и электронная почта ДОУ).

Воспитательно – образовательный процесс строится в соответствии с действующим законодательством, с учётом индивидуальных особенностей детей, с использованием разнообразных форм и методов, в тесной взаимосвязи всех специалистов.

В течении учебного года согласно годовому плану МАДОУ – д/с № 10 ст. Старовеличковской проведены следующие конкурсы, выставки и праздники:

***Участие в конкурсах***

Мероприятия	Уровень (ДОУ, МО, КРАЙ, РФ)	Сроки	Ответственные
Профессиональный конкурс «Воспитатель года Кубани» в 2023 году	Муниципальный	Октябрь 2023	Воспитатели, специалисты
Конкурс «Зеленый огонек»	Муниципальный	Ноябрь 2023	Воспитатели, специалисты
Конкурс «Будь здоров!»	Муниципальный	Декабрь 2023	Воспитатели, специалисты
Профессиональный конкурс «Воспитатель года Кубани» в 2024 году	Краевой	Февраль 2024	Воспитатели, специалисты
Конкурс чтецов «О той войне...»	Муниципальный	Февраль 2024	Воспитатели, специалисты
Районная НПК «Эврика»	Муниципальный	Март 2024	Воспитатели, специалисты
Конкурс «Театр в детском саду и дома»	Муниципальный	Март 2024	Воспитатели, специалисты
Конкурс «Эко костюмы Эколят»	Краевой этап всероссийского конкурса	Март 2024	Воспитатели, специалисты

Конкурс «ЭкоМода»	Краевой этап всероссийского конкурса	Март 2024	Воспитатели, специалисты
Смотр-конкурс «Лучшее оформление групповой площадки»	ДОУ	Май	Коллектив ДОУ
Музыкально-спортивные развлечения: «Осенняя ярмарка», «Большие гонки», «Зимние забавы», «А ну-ка мальчики», «А ну-ка, девочки», «Масленица», «Мы весёлые пираты» и т.д.	ДОУ	По плану	Воспитатели, специалисты
Виртуальные экскурсии: «Улицы родной станицы», «Достопримечательности нашего района», «Блокадный Ленинград», «Памятники павшим героям в городе Краснодаре», виртуальный музей А.С. Пушкина и т.д.	ДОУ	По плану	Воспитатели, специалисты
Акции: «Урок эколят», «Поздравь любимую станицу», «С днём рождения район», «День Российского флага», «Мы здоровью скажем: да!», «Дорожный патруль» и т.д.	ДОУ	По плану	Воспитатели, специалисты

### *Достижения*

№ п/п	Мероприятия	Сроки	Уровень	Ответственные
1.	Муниципальный этап краевого профессионального конкурса «Воспитатель года Кубани» в 2023 году. Победитель	Октябрь 2023	Муниципальный	Воспитатель Левченко О.А.
2.	МАДОУ - д/с №10 ст.Старовеличковской – Победитель муниципального смотра-конкурса «Зеленый огонек» среди дошкольных образовательных организаций муниципального образования Калининский район.	Ноябрь 2023	Муниципальный	Воспитатели, специалисты
3.	Педагоги МАДОУ - д/с №10 ст.Старовеличковской стали участниками IV Международной научно-практической конференции в г. Анапа «Современные ценности дошкольного детства: мировой и отечественный опыт».	Ноябрь 2022	Международный	Педагог-психолог Исаева А.М. Воспитатель Ерёменко Н.Н.
4.	Муниципальный конкурс «Будь здоров!» среди дошкольных образовательных организаций муниципального образования Калининский район. МАДОУ - д/с №10 ст.Старовеличковской – Призер в номинации «Видеозанятие с детьми»	Декабрь 2023	Муниципальный	Воспитатель Шулёпова Н.В.
5.	Профессиональный конкурс «Воспитатель года Кубани» в 2024 году. Участник	Февраль 2024	Краевой	Воспитатель Левченко О.А.

Воспитатели активные участники форумов, семинаров, и конкурсов не только сами, но, и являются кураторами участия воспитанников в различных конкурсах и мероприятиях.

*Достижения воспитанников МАДОУ-д/с №10 ст. Старовеличковской в конкурсах в 2023 году*

Призёры муниципального конкурса чтецов «О той войне...»

Середа Ева – педагог Ерёменко Н.Н.

Сейранян Агния – педагог Чудненко Ю.В.

Гейдарова Самира – педагог Симонова С.К.

**Воспитанники, победители творческих конкурсов**

№ п/п	ФИО ребенка	Название конкурса	Статус (победитель или призер)
1.	Павленко Роман	Международный конкурс детского творчества «Он первым на планете подняться к звездам смог!»	Диплом II степени
2.	Жосан Николь	Международный конкурс детского творчества «Он первым на планете подняться к звездам смог!»	Диплом II степени
3.	Тайшин Никита	Международный конкурс детского творчества «Он первым на планете подняться к звездам смог!»	Диплом I степени
4.	Сейранян Иван	Всероссийский детский конкурс декоративно-прикладного творчества «Путь к звездам»	Диплом I степени
5.	Ширинян Тигран	Всероссийский детский конкурс декоративно-прикладного творчества «Путь к звездам»	Диплом I степени
6.	Монаенков Николай	Всероссийский детский конкурс декоративно-прикладного творчества «Путь к звездам»	Диплом II степени
7.	Шкарупа Кирилл	Всероссийский детский конкурс рисунков «Сила России – наш народ!»	Диплом I степени
8.	Цуканов Илья	Всероссийский детский конкурс	Диплом II степени

		рисунков «Сила России – наш народ!»	
9.	Новоселецкий Давид	Всероссийский детский конкурс рисунков «Сила России – наш народ!»	Диплом I степени
10.	Новак Мария	Всероссийский детский конкурс рисунков «Сила России – наш народ!»	Диплом I степени
11.	Денщик Валерия	Всероссийский детский конкурс рисунков «Сила России – наш народ!»	Диплом II степени
12.	Шевченко Матвей	Всероссийский детский конкурс рисунков и поделок «Синичкин день»	Диплом II степени
13.	Суслина Ева	Всероссийский детский конкурс рисунков и поделок «Синичкин день»	Диплом I степени
14.	Шкарупа Кирилл	Всероссийский детский конкурс рисунков и поделок «Синичкин день»	Диплом I степени
15.	Соколова Арина	Всероссийский детский конкурс рисунков «Зимние узоры»	Диплом II степени
16.	Литвиненко Владислав	Всероссийский детский конкурс рисунков «Зимние узоры»	Диплом II степени
17.	Панченко Ксения	Всероссийский детский конкурс рисунков «Зимние узоры»	Диплом I степени
18.	Овсиенко Василий	Всероссийский детский конкурс рисунков «Зимние узоры»	Диплом II степени
19.	Литвиненко Владислав	Региональный конкурс фоторабот «Хрустальная зима»	Диплом I степени
20.	Волотько Анна	Региональный конкурс новогодних елок «Ёлки новогодние»	Диплом I степени
21.	Шкарупа Кирилл	Всероссийский детский конкурс «Талантливые дети России». Номинация: декоративно-прикладное творчество»	Диплом I степени
22.	Шевченко Матвей	Всероссийский детский творческий конкурс «Лего-Бум»	Диплом I степени
23.	Цуканов Илья	Международный игровой конкурс «Человек и природа»	Диплом I степени
24.	Ямаева Екатерина»	Международный игровой конкурс «Человек и природа»	Диплом I степени
25.	Евтушенко Артем	Всероссийский детский творческий конкурс «День Защитника Отечества»	Диплом I степени

### Оценка кадрового обеспечения.

Детский сад укомплектован педагогами на 100 %. Педагогический коллектив детского сада насчитывает 16 педагогов, из них: 1 педагог – психолог, 1 старший воспитатель, 2 музыкальных руководителя. За 2023 год все педагогические работники прошли курсы повышения квалификации. 11 педагогов прошли аттестацию и получили квалификационные категории.

Высшее образование	Средне - специальное образование	Высшая КК	Первая КК	Соответствие занимаемой должности	Со стажем менее 2-х лет
6	10	9	4	3	-

**Вывод:** Детский сад укомплектован достаточным количеством педагогических работников, которые регулярно проходят повышение квалификации, что обеспечивает результативность образовательной деятельности. Педагоги повышают свой профессиональный уровень, участвуя в работе методических объединений, знакомятся с опытом работы своих коллег и других дошкольных учреждений. Все это в комплексе дает хороший результат в организации педагогической деятельности и улучшении качества образования и воспитания дошкольников. Однако, низким остается процент педагогов, имеющих квалификационные категории. Планируется продолжить работу по аттестации педагогов на категории.

### Раздел 2. Показатели деятельности ДОУ

№ п/п	Показатели	Единица измерения	Итоговые данные
1	2	3	4
1.	Образовательная деятельность		
1.1.	Общая численность воспитанников, осваивающих образовательную программу дошкольного образования, в том числе:	человек	209
1.1.1.	В режиме полного дня (8-12)	человек	166
1.1.2.	В режиме кратковременного пребывания (3-5 часов)	человек	40
1.1.3.	В семейной дошкольной группе	человек	3
1.1.4.	В форме семейного образования с психолого-педагогическим сопровождением на базе дошкольной образовательной организации	человек	0
1.2.	Общая численность воспитанников в возрасте до 3 лет	человек	42
1.3.	Общая численность воспитанников в возрасте от 3 до 8 лет	человек	167
1.4.	Численность/удельный вес численности	человек/%	0

	воспитанников в общей численности воспитанников, получающих услуги присмотра и ухода:		
1.4.1.	В режиме полного дня (8-12)	человек/%	0
1.4.2.	В режиме продлённого дня (8-12)	человек/%	0
1.4.3.	В режиме круглосуточного пребывания	человек/%	0
1.5.	Численность/удельный вес численности воспитанников с ограниченными возможностями здоровья в общей численности воспитанников, получающих услуги:	человек/%	6/2,8
1.5.1.	По коррекции недостатков в физическом и (или) психическом развитии	человек/%	0
1.5.2.	По освоению образовательной программы дошкольного образования		6/2,8
1.5.3.	По присмотру и уходу		0
1.6.	Средний показатель пропущенных дней при посещении дошкольной образовательной организации по болезни на одного воспитанника	день	3
1.7.	Общая численность педагогических работников, в том числе	человек	21
1.7.1.	Численность/удельный вес численности педагогических работников, имеющих высшее образование	человек/%	6/37,5
1.7.2.	Численность/удельный вес численности педагогических работников, имеющих высшее образование педагогической направленности (профиля)	человек/%	5/31,2
1.7.3.	Численность/удельный вес численности педагогических работников, имеющих среднее профессиональное образование	человек/%	10/62,5
1.7.4.	Численность/удельный вес численности педагогических работников, имеющих среднее профессиональное образование педагогической направленности (профиля)	человек/%	11/68,8
1.8.	Численность/удельный вес численности педагогических работников, которым по результатам аттестации присвоена квалификационная категория, в	человек/%	13/81,2



	общей численности педагогических работников, в том числе:		
1.8.1.	Высшая	человек/%	9/56,2
1.8.2.	Первая	человек/%	4/25
1.9.	Численность/удельный вес численности педагогических работников в общей численности педагогических работников, педагогический стаж работы которых составляет	человек/%	
1.9.1.	До 5 лет	человек/%	4/25
1.9.2.	Свыше 30 лет	человек/%	1/6,25
1.10.	Численность/удельный вес численности педагогических работников в общей численности педагогических работников в возрасте до 30 лет	человек/%	1/6,25
1.11.	Численность/удельный вес численности педагогических работников в общей численности педагогических работников в возрасте от 55 лет	человек/%	1/6,25
1.12.	Численность/удельный вес численности педагогических и административно-хозяйственных работников, прошедших за последние 3 года повышение квалификации/профессиональную подготовку по профилю педагогической деятельности или иной осуществляемой в образовательной организации деятельности, в общей численности педагогических и административно-хозяйственных работников	человек/%	20/100
1.13.	Численность/удельный вес численности педагогических и административно-хозяйственных работников, прошедших повышение квалификации по применению в образовательном процессе федеральных государственных образовательных стандартов, в общей численности педагогических и административно-хозяйственных работников	человек/%	20/100
1.14.	Соотношение «педагогический работник/воспитанник» в дошкольной образовательной организации	человек/человек	16/209
1.15.	Наличие в образовательной организации следующих		

	педагогических работников:		
1.15.1.	Музыкального руководителя	да/нет	Да
1.15.2.	Инструктора по физической культуре	да/нет	Нет
1.15.3.	Учителя-логопеда	да/нет	Нет
1.15.4.	Логопеда	да/нет	Нет
1.15.5.	Учителя-дефектолога	да/нет	Нет
1.15.6.	Педагога-психолога	да/нет	Да
<b>2.</b>	<b>Инфраструктура</b>		
2.1.	Общая площадь помещений, в которых осуществляется образовательная деятельность, в расчёте на одного воспитанника	м <sup>2</sup>	6,3
2.2.	Площадь помещений для организации дополнительных видов деятельности воспитанников	м <sup>2</sup>	3,1
2.3.	Наличие физкультурного зала	да/нет	Да
2.4.	Наличие музыкального зала	да/нет	Да
2.5.	Наличие прогулочных площадок, обеспечивающих физическую активность и разнообразную игровую деятельность воспитанников на прогулке	да/нет	Да

Заведующий МАДОУ – д/с №10  
ст. Старовеличковская

Н.А.Ефремова