

ПАСПОРТ

дорожной безопасности образовательного учреждения
(т и п о в о й)

Муниципального автономного дошкольного
образовательного учреждения - детский сад № 10
станции Старовеличковской

2023 год

Общие сведения

Наименование образовательной организации	Муниципальное автономное дошкольное образовательное учреждение - Детский сад № 10 станицы Старовеличковской.
Юридический адрес ОУ	353793 Краснодарский край Калининский район станица Старовеличковская улица Братьев Шаповаловых 32 «А»
Фактический адрес ОУ	353793 Краснодарский край Калининский район станица Старовеличковская улица Братьев Шаповаловых 32 «А»
Руководитель ДОУ, номер телефона	Заведующий - Ефремова Наталья Анатольевна, 89182497968
Старший воспитатель	Старший воспитатель Карпусенко Ирина Ивановна 89180786452
Заместитель директора по воспитательной работе	нет
Ответственные работники муниципального органа образования	методист МКУ КМЦ Муренькая Ольга Владимировна - 8(989) 123-18-71
Ответственные работники за организацию работы по обучению детей основам безопасного поведения на улицах и дорогах.	Старший воспитатель Карпусенко Ирина Ивановна 89180786452
Количество воспитанников	220
Наличие уголка по БДД в группах для детей дошкольного возраста	в каждой группе для детей дошкольного возраста, общий стенд для родителей - фойе 1 этаж.
Наличие класса по БДД	Нет
Наличие автогородка (площадки) по БДД на территории детского сада	имеется площадка с соответствующей разметкой.
Наличие автобуса в ОУ	Нет
Время работы ОУ: Время занятий в ОУ:	7.00-18.00 9.00-11.20
Ответственный по ПДД от ОГИБДД ОМВ России	Лепешинская Наталья Александровна 8918 250 76 62

Телефоны экстренных служб МО Калининский район:

ОГИБДД и ОГ ДПС ОМВД России по Калининскому району

+7 (86163) 2-11-02 (дежурная часть)

+7 (86163) 2-11-80 (канцелярия)

+7 (86163) 2-18-75

+7 (86163) 2-15-79 (дорожная инспекция)

Адрес: Краснодарский край, Калининский район, станица Калининская, Восточная улица, 3

- единая дежурная диспетчерская служба Калининского района (далее - ЕДДС) – 21-2-56,

- отдел МВД России по Калининскому району (далее – ОМВД) – 02, 21-1-02, 22-5-08, МТС, Мегафон, Теле – 2 – 020, Билайн - 002.

- отделение г.Тимашевск УФСБ России по Краснодарскому краю (далее – ОУФСБ) – 86130-41256,

15 ОФПС МЧС России в Калининском районе (далее – 15 ОФПС МЧС) – 01, 21-1-01,

Пожарная часть ст.Старовеличковская - +7 (86163) 2-90-01

Адрес: 353793, Краснодарский край, Калининский р-н, ст-ца Старовеличковская, Братьев Шаповаловых ул., 40

- скорая медицинская помощь МБУЗ «ЦРБ муниципального образования Калининский район» (далее – МБУЗ ЦРБ) – МТС, Мегафон, Теле – 2 – 030, Билайн - 003.

Калининская центральная районная больница

Адрес: Россия, Краснодарский край, Калининский район, ст. Калининская, ул. Ленина, 145. **Телефон:** 8(86163)21-8-37

Содержание

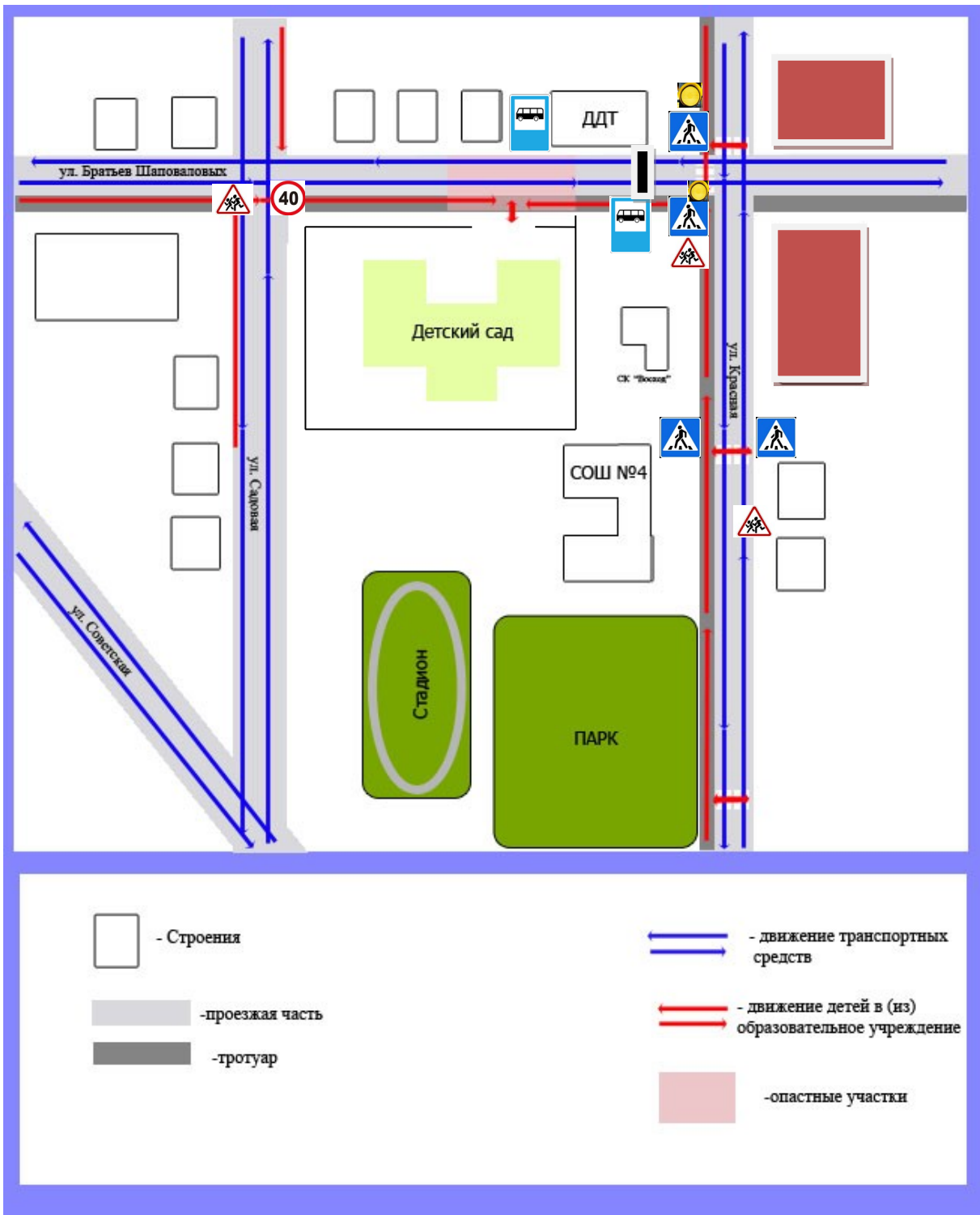
I. План-схемы ОУ.

- 1) район расположения ОУ, пути движения транспортных средств и детей (учеников, обучающихся);
- 2) организация дорожного движения в непосредственной близости от образовательного учреждения с размещением соответствующих технических средств, маршруты движения детей и расположение парковочных мест;
- 3) маршруты движения организованных групп детей от ОУ к стадиону, парку или к спортивно-оздоровительному комплексу;
- 4) пути движения транспортных средств к местам разгрузки/погрузки и рекомендуемых безопасных путей передвижения детей по территории образовательного учреждения.

II. Приложения:

І. План-схемы ОУ.

План-схема района расположения ОУ, пути движения транспортных средств и детей (воспитанников)



Рекомендации к составлению план-схемы района расположения ОУ

1. Район расположения образовательного учреждения определяется группой жилых домов, зданий и улично-дорожной сетью с учетом остановок общественного транспорта (выходов из станций метро), центром которого является непосредственно образовательное учреждение;

2. Территория, указанная в схеме, включает в себя:

- образовательное учреждение;
- стадион вне территории ОУ, на котором могут проводиться занятия по физической культуре (*при наличии*);
- парк, в котором преподавателями проводятся занятия на открытом воздухе (*при наличии*);
- спортивно-оздоровительный комплекс (*при наличии*);
- жилые дома, в которых проживает большая часть детей (учеников) данного образовательного учреждения;
- автомобильные дороги и тротуары;

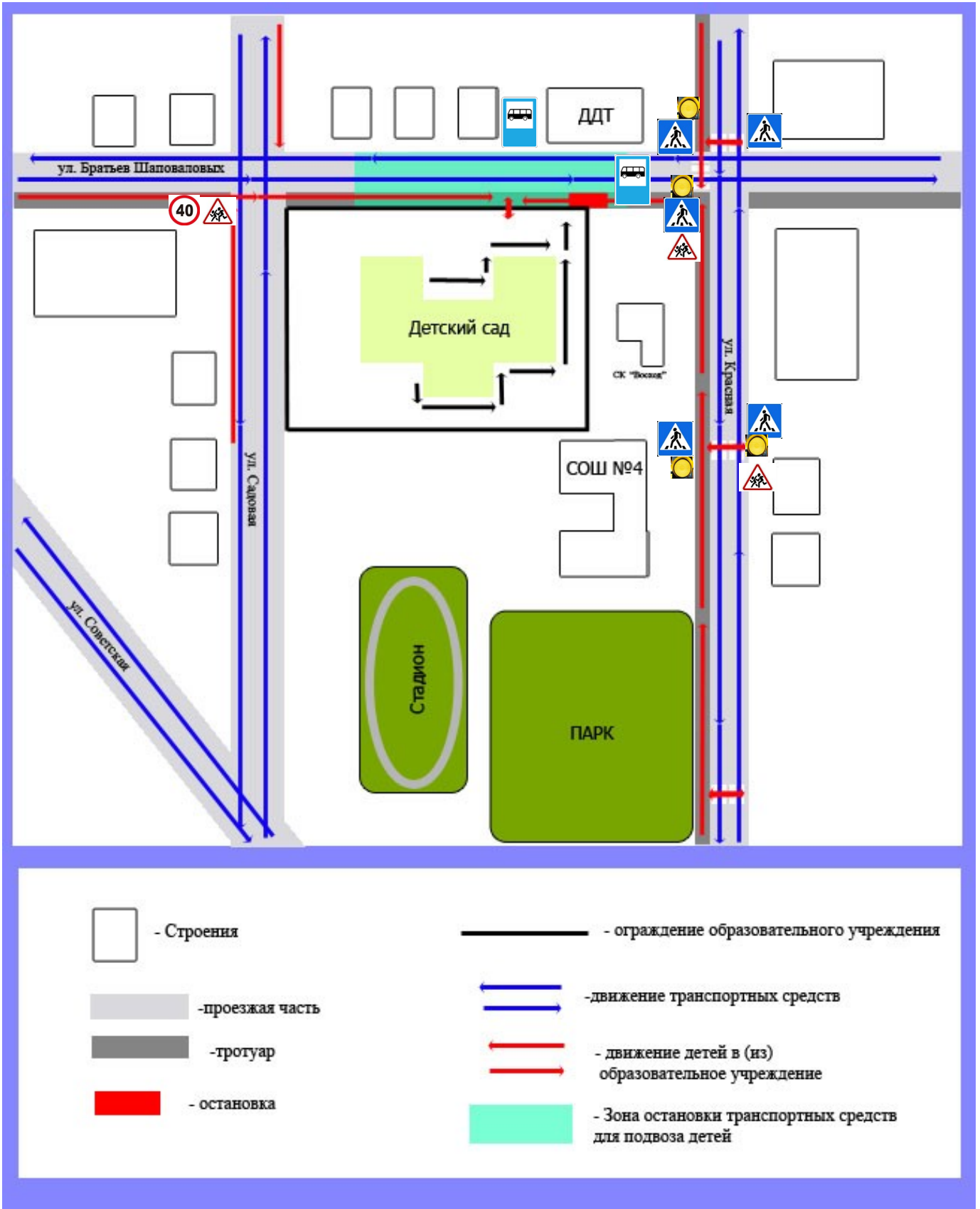
3. На схеме обозначено:

- расположение жилых домов, зданий и сооружений;
- сеть автомобильных дорог;
- пути движения транспортных средств;
- пути движения детей (учеников) в/из образовательного учреждения;
- опасные участки (места несанкционированных переходов на подходах к образовательному учреждению, места концентрации ДТП с участием детей-пешеходов);
- уличные (наземные – регулируемые / нерегулируемые) и внеуличные (надземные и подземные) пешеходные переходы;
- названия улиц и нумерация домов.

Схема необходима для общего представления о районе расположения ОУ. Для изучения безопасности движения детей на схеме обозначены наиболее частые пути движения учеников от дома (от отдаленных остановок маршрутных транспортных средств) к ОУ и обратно.

При исследовании маршрутов движения детей необходимо уделить особое внимание опасным зонам, где часто дети (ученики, обучающиеся) пересекают проезжую часть не по пешеходному переходу.

Схема организации дорожного движения в непосредственной близости от образовательного учреждения с размещением соответствующих технических средств, маршруты движения детей и расположение парковочных мест



Рекомендации к составлению схемы организации дорожного движения в непосредственной близости от образовательного учреждения

1. Схема организации дорожного движения ограничена автомобильными дорогами, находящимися в непосредственной близости от образовательного учреждения;

2. На схеме обозначено:

- здание ОУ с указанием территории, принадлежащей непосредственно ОУ (при наличии указать ограждение территории);
- автомобильные дороги и тротуары;
- уличные (наземные – регулируемые / нерегулируемые) и внеуличные (надземные и подземные) пешеходные переходы на подходах к ОУ;
- дислокация существующих дорожных знаков и дорожной разметки;
- другие технические средства организации дорожного движения;
- направление движения транспортных средств по проезжей части;
- направление безопасного маршрута движения детей (учеников, обучающихся);

3. На схеме указано расположение остановок маршрутных транспортных средств и безопасные маршруты движения детей (учеников) от остановочного пункта к ОУ и обратно;

4. При наличии стоянки (парковочных мест) около ОУ, указывается место расположение и безопасные маршруты движения детей (учеников) от парковочных мест к ОУ и обратно.

К схеме (в случае необходимости) должен быть приложен план мероприятий по приведению существующей организации дорожного движения к организации движения, соответствующей нормативным техническим документам, действующим в области дорожного движения, по окончании реализации которого готовится новая схема.

Маршруты движения организованных групп детей от ОУ к стадиону, парку или к спортивно-оздоровительному комплексу

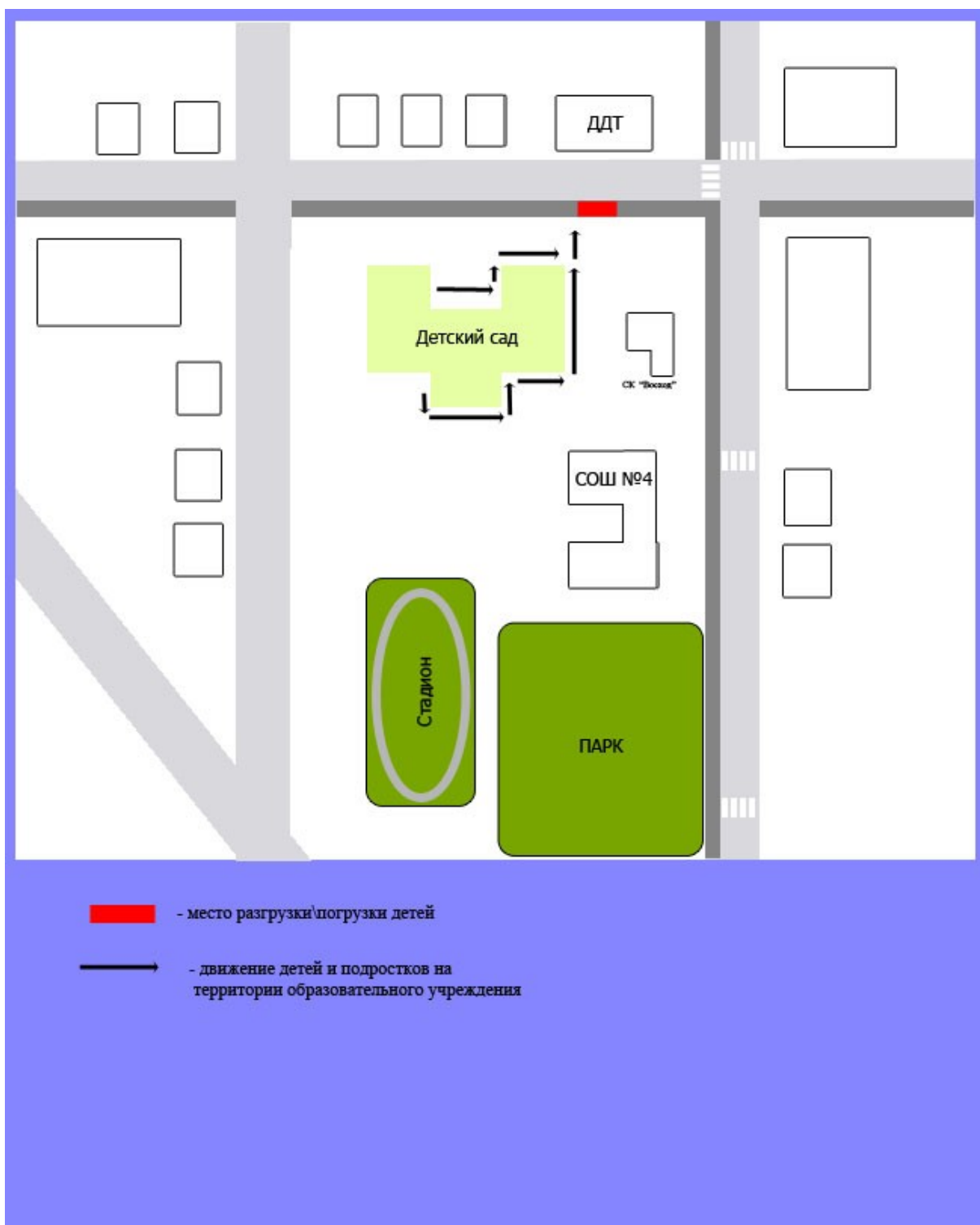


Рекомендации к составлению схемы маршрутов движения организованных групп детей от ОУ к стадиону, парку или к спортивно-оздоровительному комплексу

На схеме района расположения ОУ указываются безопасные маршруты движения детей от ОУ к стадиону, парку или спортивно-оздоровительному комплексу и обратно.

Данные схемы должны использоваться преподавательским составом при организации движения групп детей к местам проведения занятий вне территории ОУ.

Пути движения транспортных средств к местам разгрузки/погрузки и рекомендуемые пути передвижения детей по территории образовательного учреждения



Рекомендации к составлению схемы пути движения транспортных средств к местам разгрузки/погрузки

На схеме указывается примерная траектория движения транспортного средства на территории ОУ, в том числе место погрузки/разгрузки, а также безопасный маршрут движения детей во время погрузочно-разгрузочных работ.

В целях обеспечения безопасного движения детей по территории ОУ необходимо исключить пересечение пути движения детей и пути движения транспортных средств.

II. Информация об обеспечении безопасности перевозок детей специальным транспортным средством (автобусом).

(при наличии автобуса)

Общие сведения

Марка _____
Модель _____
Государственный регистрационный знак _____
Год выпуска _____ Количество мест в автобусе _____
Соответствие конструкции требованиям, предъявляемым к школьным автобусам _____

1. Сведения о водителе автобуса

Фамилия, имя, отчество	Принят на работу	Стаж в категории D	Дата предстоящего мед. осмотра	Период проведения стажировки	Повышение квалификации	Допущенные нарушения ПДД

2. Организационно-техническое обеспечение

1) Лицо, ответственное, за обеспечение безопасности дорожного движения: _____
назначено _____,
прошло аттестацию _____.

2) Организация проведения предрейсового медицинского осмотра водителя:
осуществляет _____
(Ф.И.О. специалиста)
на основании _____
действительного до _____.

3) Организация проведения предрейсового технического осмотра транспортного средства:
осуществляет _____
(Ф.И.О. специалиста)
на основании _____

действительного до _____.

4) Дата очередного технического осмотра _____

5) Место стоянки автобуса в нерабочее время _____
меры, исключающие несанкционированное использование _____

3. Сведения о владельце

Юридический адрес владельца _____

Фактический адрес владельца _____

Телефон ответственного лица _____

(при отсутствии автобуса)

Сведения об организациях, осуществляющих перевозку детей специальным транспортным средством (автобусом)

Рекомендуемый список контактов организаций, осуществляющих перевозку детей специальным транспортным средством (автобусом).

(При перевозке детей специальным транспортным средством (автобусом) сторонней организацией заполняется карточка. Заполненная карточка хранится в разделе «Приложение»)

**Информационная карточка
перевозок детей специальным транспортным средством**

Общие сведения

Марка _____
Модель _____
Государственный регистрационный знак _____
Год выпуска _____ Количество мест в автобусе _____
Соответствие конструкции требованиям, предъявляемым к школьным автобусам _____

1. Сведения о владельце

Владелец _____
(наименование организации)

Юридический адрес владельца _____

Фактический адрес владельца _____

Телефон ответственного лица _____

2. Сведения о водителе автобуса

Фамилия, имя, отчество _____

Принят на работу _____

Стаж вождения категории D _____

3. Организационно-техническое обеспечение

Лицо, ответственное, за обеспечение безопасности дорожного движения:

_____ назначено _____,

прошло аттестацию _____.

Дата последнего технического осмотра _____

Директор образовательного учреждения
(заведующий ОУ)

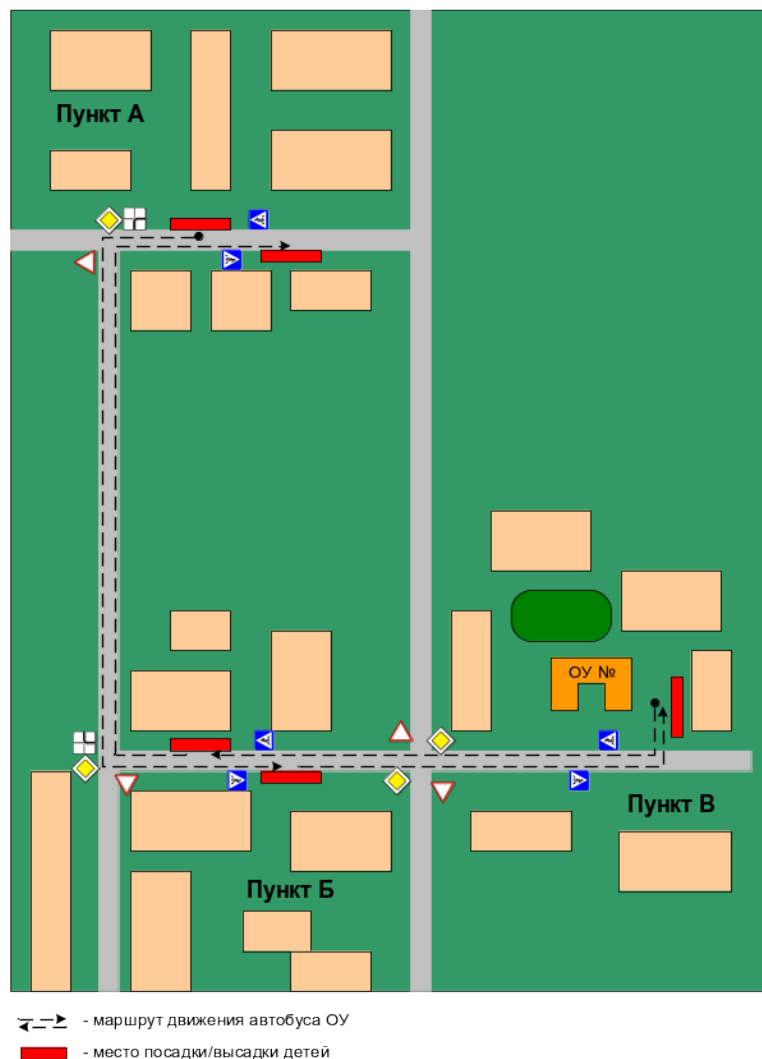
_____ (подпись) _____ (Ф.И.О.)

Руководитель организации,
осуществляющей перевозку детей
специальным транспортом
(автобусом)

_____ (подпись) _____ (Ф.И.О.)

Маршрут движения автобуса ОУ

Образец схемы.



(В случаях, когда осуществляется перевозка детей специальным транспортным средством на экскурсии, спортивные соревнования, в лагеря, к месту сдачи государственной аттестации и единого государственного экзамена, Паспорт безопасности ОУ дополняется схемами маршрута движения специального транспортного средства)

Рекомендации к составлению схемы маршрута движения автобуса ОУ

На схеме указываются населенные пункты, через которые происходит следование автобуса ОУ, оборудованные места остановок для посадки и высадки детей в каждом населенном пункте; непосредственно населенный пункт, где расположено ОУ.

На схеме указан безопасный маршрут следования автобуса ОУ из пункта А в пункт В, а также обозначены:

- жилые дома населенных пунктов;
- здание ОУ;
- автомобильные дороги;
- дислокация существующих дорожных знаков на пути следования автобуса ОУ;

- пешеходные переходы, пересекающие проезжую часть маршрута движения автобуса ОУ;

- другие технические средства организации дорожного движения.

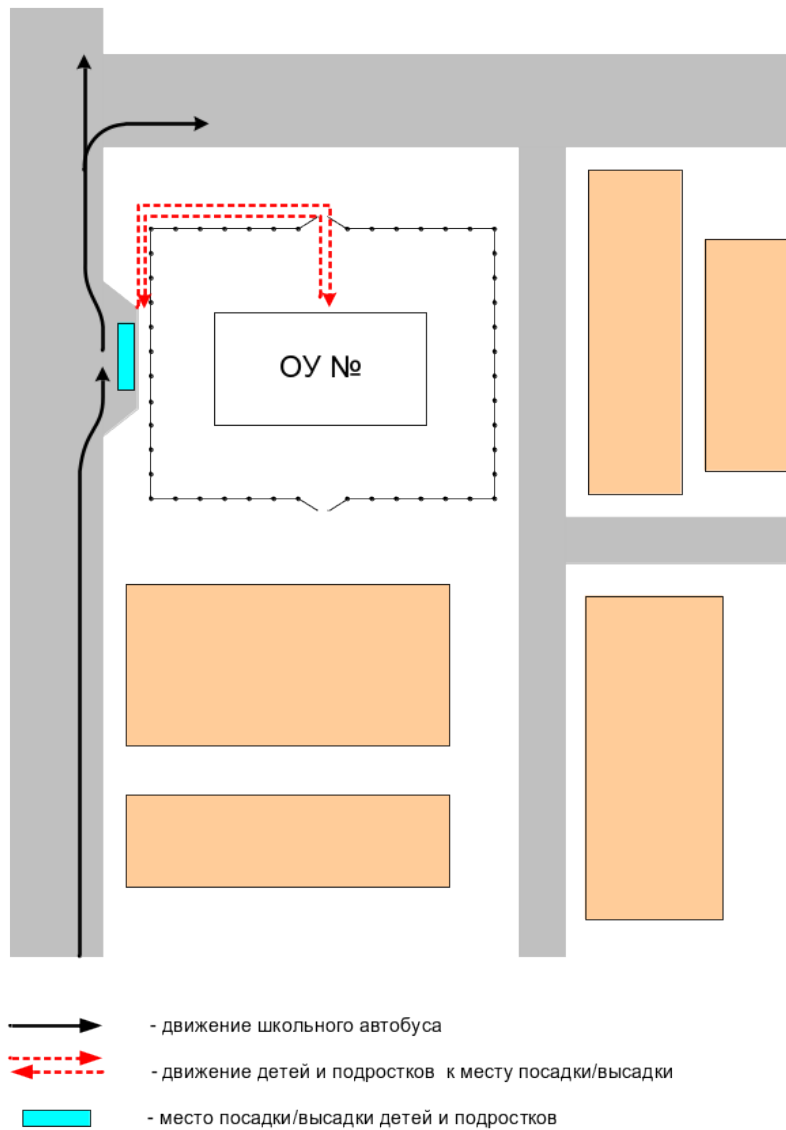
Дополнительно, при наличии трудных (опасных) участков дорог по пути следования автобуса, представляется целесообразным давать их подробное описание с рекомендациями по безопасному преодолению.

Кроме того, рекомендуется дополнять паспорт соответственно фотоматериалами с изображением таких участков, а также с изображением остановочных пунктов и мест ожидания.

В случаях, когда осуществляется перевозка детей специальным транспортным средством на экскурсии, спортивные соревнования, в лагерь, к месту сдачи государственной аттестации и единого государственного экзамена, Паспорт безопасности ОУ дополняется схемами маршрута движения специального транспортного средства.

Безопасное расположение остановки автобуса у МАДОУ д/с №10 ст.Старовеличковской

Образец схемы.



Рекомендации к составлению схемы расположения остановки автобуса ОУ

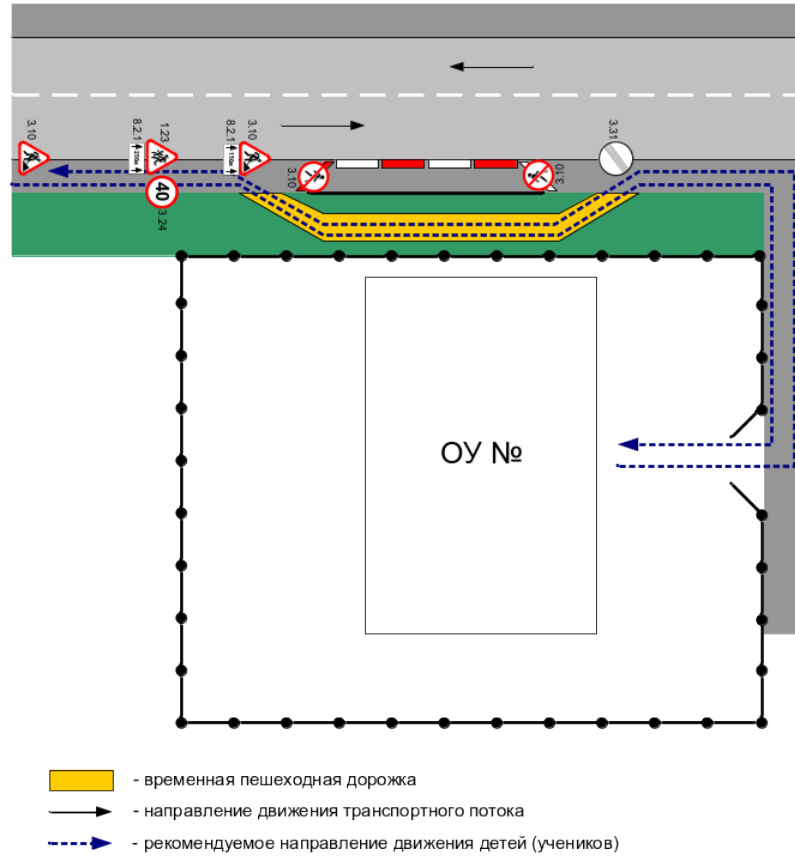
На схеме указывается подъезд в оборудованный «карман» или другое оборудованное место для посадки и высадки детей из автобуса ОУ, и дальнейший путь движения автобуса по проезжей части, а также безопасный маршрут движения детей (учеников) от остановки автобуса ОУ.

На схеме обозначено:

- жилые дома района расположения ОУ;
- здание ОУ;
- ограждение территории ОУ *(при наличии)*;
- автомобильные дороги.

Приложение

План-схема пути движения транспортных средств и детей (учеников) при проведении дорожных ремонтно-строительных работ



**Рекомендации к составлению план-схемы пути движения
транспортных средств и детей (учеников)
при проведении дорожных ремонтно-строительных работ**

На схеме указывается место производства дорожных ремонтно-строительных работ, обустройство дорожными знаками и ограждениями, иными средствами организации дорожного движения, а также безопасный маршрут движения детей (учеников) к образовательному учреждению, учитывая изменение движение по тротуару.

На схеме обозначено:

- участок производства дорожных ремонтно-строительных работ;
- автомобильные дороги;
- тротуары;
- альтернативные пути (обходы места производства дорожных ремонтно-строительных работ пешеходами и объезды транспортными средствами);
- здание ОУ;
- ограждение территории ОУ *(при наличии)*.